



CHRISTINA TOWLE / KIVUKO COMPAGNIE

BACK

BOUNCE BACK

CHRISTINA TOWLE /
KIVUKO COMPAGNIE

« Un spectacle original qui mêle danse et basket...Le public se laisse bercer par ce basket-ballet. » - France Inter/ Xavier Demagny

Pièce chorégraphique pour 4 interprètes
Tout public à partir de 7 ans

Danse, basket ball et musique
Métaphore des rapports de force
dans les relations humaines

 <https://vimeo.com/654514397>

Création Avril 9 2021 au Théâtre & Cinéma Georges Simenon, Rosny-sous-Bois
Chorégraphie et conception / Christina Towle • **Interprétation** / Dalila Cortes, Joël Beauvois,
Guillaume Chan Tan + Sylvain Olliver • **Coach Basketball**/ Sylvain Lauret + Charly Melloul
Création musicale + DJ + Interprète / Sylvain Olliver • **Scénographie + Création Lumière**/
Sylvain Dufour • Vidéo/ Timothée Lejolvivet • Photo/ Elena Tourbine + Céline Allias/ Collectif
Overjoyed

Projet initié dans le cadre du **Mentorat Les Femmes sont là** / Christine Bastin

Bounce Back est un projet interdisciplinaire tout public, à partir de 7 ans

Ce projet de création invite un quatuor d'interprètes pluridisciplinaires - à la fois musicien, danseur et basketteur - à partager le plateau et à se rencontrer autour d'un ballon de basket. Le ballon devient vecteur de relation à l'intérieur du groupe. Les interprètes se rencontrent autour de cet objet et entament un match qui se construit par la traversée de différentes situations relationnelles.



"Christina Towle nous convie sur le terrain de jeu de **Bounce Back**, sa **prochaine création qui allie danse contemporaine, musique live, et basket ball**. Trois interprètes, autant danseurs que grands sportifs, se réunissent autour d'un ballon rond et tout le match va se jouer là, dans les rebonds de leurs relations. Bienveillance, camaraderie, esquive, fuite ou résistance, c'est dans le chaos que s'organisent les règles d'un dialogue constant entre la force et l'écoute. Mais comment maintenir une harmonie, la clé qui fera gagner l'équipe toute entière ?"

- Lea Poiré

Une structure chorégraphique en rebond

Vers où allons-nous ? Une tribu se construit, s'effondre, et se relève pour retrouver leur élan commun. Se déroule un cheminement vers la résilience à travers 4 personnages - les trois interprètes et le musicien, Sylvain Olliver. Les contraintes corporelles que la pièce leur fait traverser permettent à chacun d'évoluer. Nous découvrons de nouvelles facettes... Une affirmation, une confiance en soi, ou, à l'inverse une fragilité qui n'était pas visible.

Au départ de la pièce, la distance entre les interprètes est tenue, la règle du "no contact" en basket règne. Le ballon de basket reste le vecteur unique de contact entre la tribu. Mais, au fur et à mesure que le ballon de basket, manipulé par les interprètes, l'espace entre les danseurs se réduit, devient poreux et perméable. **Le ballon qui disparaît peu à peu libère les corps d'une danse terrain vers une danse aérienne, le corps devient ballon. Comme si nous l'avions ingéré - que reste t'il de son passage ? La balle disparue donne naissance à un nouveau corps, nourri de cette traversée.**



Un ballet de gestion de force

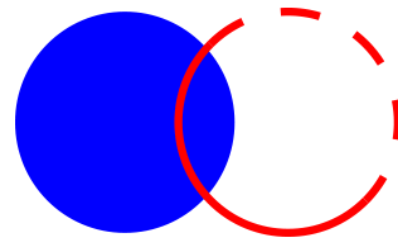
La chorégraphie se joue sur un terrain de basket imaginaire et les interprètes adoptent les codes de mouvements du basket pour se déplacer dans cet espace. La chorégraphie crée un espace élastique qui se dilate et se resserre autour d'un centre commun, un point mobile, invisible, qui relie les membres de la tribu polymorphe. Avec des gestes bruts, athlétiques, nourris par la respiration, le groupe cherche à maintenir l'équilibre et le rythme à l'intérieur de lui-même, comme un battement de cœur.

Une respiration commune se met en place au rythme incessant de l'envoi et de l'amortissement du ballon, du choc physique et de la force de la passe, de l'expiration en lien avec le poids du corps et de l'inspiration avec l'élan physique. Tel un corps élastique, la tribu se replie et se tend en fonction des trajectoires invisibles de force, de gravité et d'attraction qui se tissent entre elles.

Dans un match de basket, on peut voir un ballet subtil de gestion des forces et une gestuelle virtuose. Chaque passe est puissante mais réalisée dans le souci de sa réception. Le ballon du basketteur au moment du slam-dunk est aussi remarquable que le ballon d'un danseur étoile comme Nijinsky. Pour moi, le geste sportif est chorégraphique, le joueur transcende les codes de son sport, qui innove, détourne, et invente - devenant artiste de mouvement.



UNE CRÉATION SONORE RYTHMIQUE



La matière musicale est nourrie des bruits du ballon, des enregistrements sonores des matchs du basket, la voix de Georges Eddy, des prises de son sur un terrain de basket, et l'impact du ballon dans les mains. En strates la polyphonie musicale, la création sonore continue de s'enrichir tout au long de la pièce. Au plateau ou sur le terrain, Sylvain Olliver est à la fois danseur et DJ. Au cœur des interactions entre les danseurs, il joue le rôle d'arbitre.

Mais comme tout arbitre, au fur et à mesure du développement de l'action, il devient un acteur du match relationnel qui se joue dans ce trio qui finit en quatuor.



SCÉNOGRAPHIE

Aller au plus près de nos publics, déplacer la danse dans des lieux d'habitude non investis par cette pratique est au cœur du projet de la compagnie. Pour créer l'espace scénique, nous avons imaginé une scénographie minimaliste pensée comme un terrain de basket imaginaire. À partir de matériaux simples et symboliques : des craies, gaffeur, bandes réfléchissantes, matériaux biodégradables, ballons de basket, l'espace de jeu est dessiné en amont du spectacle par Sylvain Dufour, plasticien et danseur, à la fois concepteur de l'espace et acteur de la création.

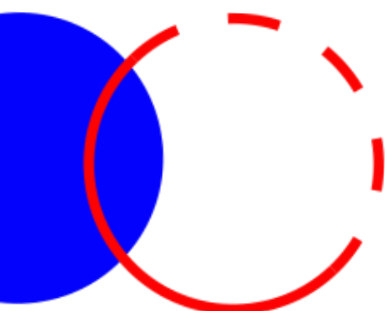
Trois modalités de représentation sont prévues :

-**dans une salle de spectacle**, taille minimum du plateau 10m de profondeur et 12m de largeur, jauge recommandée 200 personnes, avec création lumière et installation sonore (voir fiche technique)

-**sur un terrain de basket ou un parvis en extérieur**, taille minimum du terrain 10m de profondeur et 12m de largeur spectacle en journée, jauge recommandée 100 personnes dont une trentaine assises au sol et 70 environ assises (coussins ou tapis, ou galettes et chaises fournies par le lieu d'accueil) sans lumières et autonome au niveau son.

-**dans un gymnase**, taille minimum du terrain 10m de profondeur et 12m de largeur, jauge recommandée 200 personnes s'il y a un gradin, sinon 100 personnes dont une trentaine assises au sol et 70 environ assises (coussins ou tapis ou galettes et chaises fournies par le lieu d'accueil), avec une implantation lumière réduite (prévoir une alimentation électrique) et sonore

Dans tous les cas de figure : prévoir 2 loges chauffées, avec miroirs, lavabos et douches.



CHRISTINA TOWLE

Chorégraphe



Franco-Américaine, Christina s'est formée chez Merce Cunningham à New-York et a collaboré avec plusieurs chorégraphes américains : Wally Cardona, Sean Curran, Stefanie Batten Bland et NetaPulvermacher - avant de s'implanter en France.

D'abord interprète et répétitrice pour Jean-Claude Gallotta, elle suit la formation TRANSFORME à la Fondation Royaumont (Myriam Gourfink). Elle commence alors à explorer le mouvement respiratoire et les dynamiques associées. En collaboration avec la chorégraphe Laurence Pagès, elle crée un mode d'écriture partitionnel pour le souffle : *Trois Souffles* (2014), soutenu par une Bourse d'Écriture Chorégraphique du Centre National de la Danse (Pantin), la Fondation Royaumont, le Centre Chorégraphique de Grenoble et la Fondation Beaumarchais (SACD). *Airtight* (2013) - solo pour souffle et ballon - naît de ces recherches et reçoit le soutien du CDCN/ La Briqueterie, Le Ménagerie de Verre, Le Regard de Cygne et Danse Dense - Pôle d'Émergence Chorégraphique. Entre 2013 et 2015, elle co-dirige la Compagnie du Petit Côté avec Laurence Pagès avant de fonder la Kivuko Compagnie. Sa première création *Debout-Se Relever* (2016) - est finaliste de la compétition Danse Élargie au Théâtre de la Ville. En parallèle de sa recherche autour du geste sportif, à partir de 2016, elle développe un axe de création pour le jeune public avec une trilogie chorégraphique : *Lune, Soleil, et Entre Chien et Loup*, projet créé grâce au soutien du Réseau Courte Échelle, réseau de coproduction dans la Seine-Saint-Denis (93). Elle sillonne les crèches, les écoles maternelles, les parcs, les théâtres municipaux de Seine-Saint-Denis et de la France, découvrant la richesse et le plaisir de partager la danse avec les tout-petits, les enfants et ceux qui les accompagnent. Depuis 2019, elle est associée à la programmation du Regard du Cygne.

SYLVAIN LAURET

Coach basketball & collaborateur chorégraphique

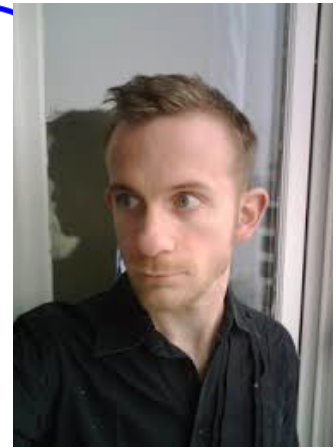
Baigné dans le sport depuis l'enfance, passionné d'arts martiaux et du mouvement, Sylvain a d'abord intégré la formation STAPS où il a découvert pour la première fois la danse contemporaine.

En 2017, sa rencontre avec la cie Sharon Fridman marque un tournant artistique décisif. Il participe à la création *Freefall* sur son île de La Réunion, avant de collaborer avec la compagnie suisse Interface sur *Vive la Vie* présenté en Avignon en 2018. En parallèle, il est également performer, notamment pour le projet *Où est ?* avec la danseuse Jialu WU au AMAC Galerie d'art à Paris.

SYLVAIN DUFOUR

Danseur & plasticien

Formé aux Beaux-arts à l'école Marcel Duchamp et à la Sorbonne Nouvelle, Sylvain n'a de cesse de questionner notre relation à l'espace, ce qui s'en dégage, ce qu'elle convoque à travers des dispositifs scénographiques et immersifs.

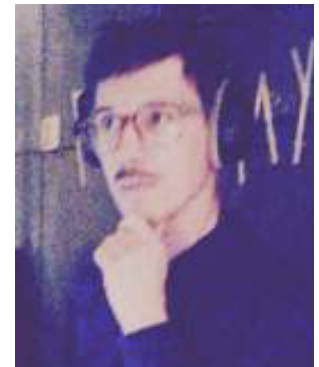


Depuis 2009, il œuvre dans la cie Un Soir ailleurs qui mêle parcours et installations végétales (*Le Jardin Oublié*, scénographie en mouvement, *Territoires Imaginaires* au Centre Culturel de Beaulieu à Poitiers, *Indices terrestres*, parcours sensoriel dans les jardins du Château de la Roche-Guyon). Il crée des installations pour des artistes, expositions, événements : Rosine Baldaccini-César à Uzerche, Lucien Legras, Anny Duperey, "Sacrés vêtements", "Le Moulin de Pierre(s)", la rencontre des arts à Thevet-Saint-Julien, le festival Bals'Arts à Châteauroux, l'Hospice Saint Roch d'Issoudun... Après *Le crépuscule des dieux* au Centre culturel Wallonie-Bruxelles, sa performance *Inspiration* interroge l'acte créatif à l'espace Saint Roch-musée d'art contemporain. Depuis 2014, il développe des performances dans l'espace public, *Danse en mode Wild*, où il interroge avec des invités venant de divers milieux notre rapport corps-ville, corps-urbanisme, lieu de représentation sociale où peuvent surgir des liens inattendus.

SYLVAIN OLLIVIER

Danseur, musicien & DJ

Sylvain Ollivier est tour à tour danseur, musicien et DJ. Il a suivi la formation du CNDC d'Angers en 2002 puis a continué à développer sa technique à Paris auprès de Rosalind Crisp, Stéphane Fratti...



Membre fondateur du groupe Monogram, révélation électro au Printemps de Bourges 2002, il rencontre Gao Xingjian (Prix Nobel de Littérature) et devient interprète dans ses deux films de danse. Il intègre ensuite le collectif RK/relou krew en 2009 et collabore en tant que danseur et musicien à la création du triptyque *Garcia DIY*, *Cheneau DIY* et *Richter DIY*. Il compose les musiques du chorégraphe Nans Martin de la compagnie Les Laboratoires Animés. En collaboration avec Van Campo, dj basée à Paris, il fonde les soirées Pimp my dot et Napoléon Dynamite Academy. En 2015, il crée le solo de danse *Ouvreur* inspiré de ses expériences professionnelles dans les théâtres puis *Y Aller Ou Pas* (?) avant de devenir interprète dans *Notre Faille* (2020), première création de Marine Colard, à la croisée du théâtre, de la danse et de la performance.

DALILA CORTES

Danseuse

Formée à l'institut de danse Kim Kan et au CNSMDP en danse contemporaine Dalila Cortes construit sa carrière à travers les voyages et les rencontres.

Après plusieurs expériences en Amérique du Sud au sein du Ballet Teatro del Espacio, puis à Rio de Janeiro dans les favélas de Vigario Geral et Parada de Lucas et sur « Jogo coreografico » projet mené par Ligia Tourinho dans trois grandes villes brésiliennes et en partenariat avec le centre chorégraphique de Rio, elle obtient le diplôme d'état en danse contemporaine à Paris. Elle s'associe alors aux compagnies Arthur Harel (LA HORDE) et Massala, en tant qu'interprète puis s'approprie « Le Tour du monde des danses urbaines en 10 villes », conférence dansée, en alternance avec Ana Pi. Engagée dans l'action culturelle auprès d'un public amateur très varié et dans des lieux atypiques, elle travaille également avec la chorégraphe Soukaina Alami, pour *Fissa !* et intègre *Moving the still* création 2021 de la compagnie Elephante.



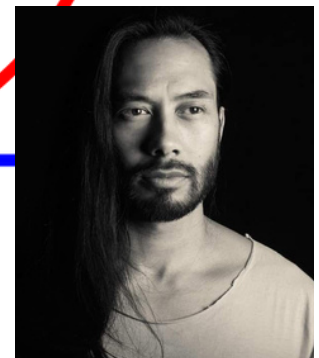
GUILLAUME CHAN TAN

Interprète

Guillaume commence son parcours par la danse hip-hop de façon autodidacte, puis découvre les danses académiques.

Après le Conservatoire de danse de Bordeaux pour se former en danse jazz, très vite, il intègre la pièce de théâtre Ball-trap de

Xavier Durringer où se mêle danse et jeu d'acteur, pour le TNBA. Il collabore ensuite avec plusieurs compagnies et chorégraphes notamment Mourad Merzouki - cie Käfig, Pietragalla, Anthony Egea - cie Révolution, Fouad Boussouf - cie Massala, Bouba Landrille - cie Malka, Valérie Rivière - cie Paul les oiseaux et travaille aussi avec Bintou Dembélé et Clément Cogitore sur l'Opéra Ballet *Les Indes Galantes* à l'opéra Bastille.



JOËL BEAUVOIS

Danseur

Joël Beauvois fait ses premiers pas dans la danse à 19 ans de manière autodidacte au 104, en apprenant le hip-hop. Ces entraînements lui donnent une base solide en Popping, New Style et House. Il se dirige ensuite vers une danse expérimentale, influencée par les arts martiaux.



Avec une danse de plus en plus contemporaine, il quitte ses entraînements urbains pour entrer dans un studio, le Flow Danse Academy (75). C'est au Centre de Formation Danse de Cergy (2016-2019) qu'il découvre la danse classique, contemporaine, jazz, et se professionnalise. Dans le même temps, il collabore à des projets artistiques divers : clips, vidéos, cinéma, défilé d'Issey Miyake, comédie musicale *West Side Story*. *Bounce Back* est sa première expérience en tant qu'interprète dans une création de danse contemporaine.

CHARLY MELLOUL

Freestyler Basket



Charly Melloul est un jeune freestyler professionnel qui se produit dans les rues de Paris, accompagné de danseurs, et dans le reste de la France et à l'international : Etats-Unis, Algérie, Belgique...

Charly mélange acrobaties, basket et hip-hop dans son exercice de freestyle basket. Il mène plusieurs actions artistiques avec Christina Towle, mêlant le freestyle avec la danse contemporaine, notamment sur le territoire de la Seine Saint-Denis.

Vous pouvez facilement retrouver son travail sur Instagram : @charly.melloul

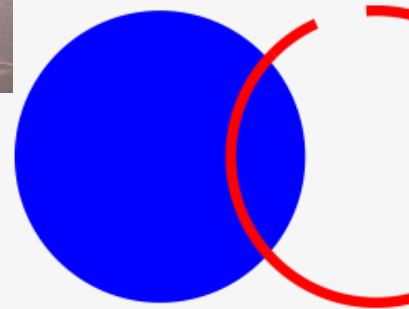


LA COMPAGNIE KIVUKO

La Compagnie Kivuko, créée par Christina Towle en 2015, est née de l'envie de développer une écriture chorégraphique qui allie la sensorialité à la sensibilité pour mettre en avant un engagement corporel brut et athlétique. La musique et le sport sont au cœur des créations de la compagnie. Le rythme et l'élan forment une écriture hybride, marquée par l'énergie, la respiration, la sonorité et l'attention. Une danse qui percute, mais qui respire du sensible.

Kivuko signifie en Swahili « D'une rive à l'autre » : une vision de la danse en tant que pont, trait d'union, lien et liant. Le geste chorégraphique est vécu comme un point de rencontre des cultures, lieu de l'expérimentation de nouvelles façons de se mouvoir ensemble, endroit pour partager nos différentes manières de voir le monde : nouveau terrain de jeu qui ouvre des nouvelles perspectives collectives. Il s'agit de l'apprentissage de l'altérité, de la rencontre du "otherness" en anglais - being, or feeling different in appearance or character from what is familiar - de l'autre, mais aussi l'autre en soi.

La première création de la compagnie *Debout – Se Relever* (2016) - autour de la boxe, la batterie et le chant - est sélectionnée au Concours Danse Élargie. Elle est ensuite soutenue par la SACD/Fondation Beaumarchais. La même année, grâce à une invitation du Réseau Courte Échelle, réseau de co-productions pour le très jeune public en Seine-Saint-Denis, Christina Towle initie en 2016 la première pièce d'un triptyque jeune public intitulée *Lune*, qui sera suivie en 2017 de *Soleil* et enfin, en 2018 d'*Entre Chien et Loup*.



Après cette plongée merveilleusement intense dans l'univers du jeune public de 2016 à 2018, la Compagnie se recentre sur la création tout publics, riche de trois ans de proximité avec les enfants, leurs accompagnants, et les univers oniriques et poétiques qui les caractérisent.

Affirmant son envie d'explorer la dimension chorégraphique du geste sportif, la compagnie propose un projet qui s'intitule **PROPULSE** sur les 3 ans (2021-2024) à venir. C'est une trilogie de création autour du geste sportif, de la musique et de la danse. Il s'agit là de créer un endroit de porosité et d'échange avec les spectateurs, de croiser les publics et les champs artistiques, amateurs, professionnels, sportifs et danseurs se rencontrent.

> **Bounce Back** (création 2021) - percussion, danse, basket et musique électro - explore comment le basket peut être une métaphore de ce dialogue fin entre force et écoute indispensable au maintien d'une harmonie relationnelle. "Le talent permet de gagner des matchs, mais le travail d'équipe et l'intelligence permettent de gagner les championnats." Disait le grand Michael Jordan. Bounce Back ouvre une trilogie qui explore nos rapports de force au sein des relations entre individus.

> **Feu** - quatuor chorégraphique pour 2 hommes, 2 femmes et un batteur - explore le 400m x 4 relais et le geste explosif. Comment canaliser un maximum de force dans un geste précis et contenu, tout en étant en lien avec les autres, pour avancer ensemble ?

> **Coup** - guitare/chant, tennis et danse - une création pour 5 femmes, inspirée par le tennis, un questionnement de nos limites physiques et psychologiques dans la relation avec l'autre. Quel coup est hors limite ?

Kivuko s'attache particulièrement à créer des rencontres entre les artistes et le public avec l'envie de co-crée dans des lieux où la danse est moins attendue : rings de boxe, gymnases, crèches, kiosques à musique, parcs, médiathèques, écoles, et cinémas.

Liens vidéo vers les créations précédentes de la Cie :



Entre chien et loup trailer : <https://vimeo.com/309831996>

Debout - Relever trailer : <https://vimeo.com/157464870>

ACTIONS ARTISTIQUES & MEDIATION

Les actions artistiques sont une manière de transmettre au grand public le processus de création de la compagnie et de partager une danse qui se veut inclusive, à portée de main de tous. Rudolph Laban a dit « Chacun porte un danseur en lui », nous pensons aussi que chacun porte en lui un spect-acteur !

Les ateliers artistiques abordent un travail kinesthésique autour des valeurs de l'intégration et de l'intégrité. A partir de leur vécu, nous proposons aux participants de traverser physiquement le processus chorégraphique et d'expérimenter notre démarche de danse contemporaine. Ils sont donc acteurs de leur propre gestuelle, prisme de ce questionnement métaphysique du rapport au monde, au corps, aux autres et à la vie.

Pendant la saison 2020-2021, la Kivuko Compagnie travaille avec plusieurs publics autour de la démarche de création, notamment dans les collèges, les lycées, les Centres Socio-Culturel, les Médiathèques et les clubs Sportifs.

Exemples d'ateliers

- > Atelier Danse-Basket
- > Street art : la création des terrains sportifs imaginaires
- > Percussion basket/ danse rythmique
- > Atelier de création chorégraphique Bounce Back
- > Freestyle Basket



Bal participatif pour le public à la suite de la représentation

Le Basket Danse Jam est un moment participatif orchestré par la chorégraphe, Christina Towle à la suite d'une représentation de Bounce Back. Une rencontre inédite entre la compagnie et le grand public. Ce moment d'échange et de partage se compose comme suit : l'apprentissage d'un petit rythme percussif avec le ballon ou avec les mains, et une chorégraphie simple en chœur.

Sur cette base rythmique et chorégraphique, nos interprètes viennent faire des courtes improvisations au centre du groupe. Si le public souhaite proposer une improvisation, ils sont les bienvenues de partager leur danse avec nous !

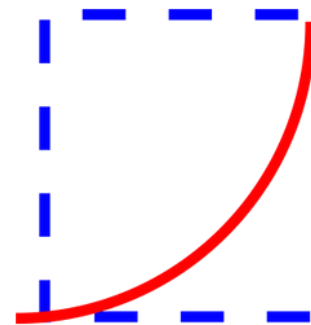
Dansons tous ensemble !



Présentation vidéo Basketbeat Danse Jam :
<https://vimeo.com/346718315> Password : basketbeat

CALENDRIER DE DIFFUSION & PARTENAIRES

Saison 2020-2021



- > Représentation au collège Langevin-Wallon Rosny-sous-Bois (93)
le 25 mars à 10h30 dans le cadre du Résidence Territoriale soutenu par le CD93
- > Représentation au collège Albert Camus Rosny-sous-Bois (93)
le 30 mars à 14h30 dans le cadre du Résidence Territoriale soutenu par le CD93
- > Représentation professionnelle au Théâtre & Cinéma Georges Simenon / PREMIERE
Rosny-sous-Bois (93)
le 9 avril 2021 à 10h30 et 14h30
- > Festival Participplastik à l'école élémentaire Jean Rostand Boissy-Saint-Léger (94)
le mercredi 25 mai 2021 à 15h
- > Première au Festival Et 20 L'Été Paris (75) avec l'aide à la diffusion de la Mairie de Paris
2 représentations le 16 Juin 2021 à 17h et 19h
- > Centre Culturel Le Chapelin Mantes-la-Jolie (78)
le 14 août 2021
- > Terrain de Basket - Jardin Villemin (75010) dans le cadre de L'Hyper Festival et l'Été Culturel/ DRAC le mercredi 18 août à 16h et le samedi 21 août à 16h
- > Terrain de Basket Portes de Chaumont (75019) dans le cadre de L'Hyper Festival et l'Été Culturel/ DRAC le 19 août à 19h30
- > Terrain Boissière, représentation dans le cadre de l'été Rosnienne avec la Ville de Rosny-sous-Bois - le mercredi 25 août à 18h
- > **Le Pavillon de Romainville (93)** dans le cadre Bel Eté Olympique et Solidaire de la Seine-Saint-Denis - le vendredi 27 août à 19h
- > En plein air avec le **Theatre Garde Chasse/ Les Lilas** dans le cadre du Bel Été Solidaire et Olympique de la Seine Saint Denis - le samedi 28 août à 18h



L'Hyper Festival
#ParisENVIES



Saison 2021-2022

> Festival Rencontres des Jonglages

La Courneuve (93)

le 12 septembre 2021 à 13h

> Théâtre et Cinéma Georges Simenon

Rosny-sous-Bois (93)

2 représentations le 5 novembre 2021 à 14h30 et 20h30

> Festival Signes d'Automne 2021 au Regard du Cygne

Paris 20ème

2 représentations le 9 novembre 2021 à 14h et 20h



Danse, Contemporaine

Christina Towle - Bounce back

On aime beaucoup

Par terre (sur un terrain de basket, sur une esplanade ou dans une salle, selon les représentations) sont disposés çà et là quelques ballons de basket, plus ou moins gonflés. Trois joueurs allongés s'éveillent peu à peu dans une ambiance sonore et musicale (créée et interprétée par un musicien en live) qui évoque celle d'un match. Par des gestes lents, contraints, chacun s'essaie à soulever et à maîtriser l'un des ballons, pesants, comme aimantés au sol. Le mouvement se fait graduellement plus aisé, plus fluide, dans la verticalité et la légèreté, jusqu'à ressembler à un échange de balles joyeux, ludique, puis plus compétitif... Le trio de danseurs réinvente ainsi la relation à l'autre et rejoue dans cette chorégraphie du geste sportif les différents moments de tension, de complicité, d'élan et de repli stratégique qui surviennent au cours d'un match. La chorégraphe, Christina Towle, invite le public à percevoir la beauté, la virtuosité du mouvement des corps, et à ressentir toute l'intensité dramatique de la rencontre sportive.

Françoise Sabatier-Morel (F.S.-M.)

BOUNCE BACK

KIVUKO COMPAGNIE

100 Rue Orfila 75020 Paris

Siret n° : 813 667 763 000 29

Licence d'entrepreneur de spectacle :
2-1096235

www.kivukocompagnie.com

DIRECTION COMPAGNIE

Christina Towle

kivukocompagnie@gmail.com

+ 33 0(6) 69 39 00 12

SOUTIENS

Co-productions/Résidence de recherche 2018-2019 au Conservatoire Francis Poulenc soutenue par le Département de la Seine-Saint-Denis (93), Théâtre & Cinéma Georges Simenon de Rosny-sous-bois (93), et La Ville de Rosny-sous-bois (93), Aide à la Résidence Territoriale - Département de la Seine-Saint-Denis (93) 2020-2021, Aide à la création Région Île-de-France, Aide du Jury des Réalisations Particulières du Conseil Départemental du Val de Marne (94), Aide au Projet DRAC Île-de-France

Partenaires/Mise à disposition studio Centre Culturel de Houdremont/La Courneuve (93) & La Maison des Jonglages (93), Le Carreau du Temple (75), Le Regard du Cygne (75), Résidence en simple prêt, CDC/La Briqueterie (94) et La Ferme du Buisson (94)